



# Registrazione OE

Manuale per Operatore Economico

Roma, Novembre 2019

## Sommario

<b>1. PREMESSE.....</b>	<b>3</b>
1.1. Scopo del documento	3
1.2. Avvertenze	3
<b>2. PANORAMICA DEL SISTEMA.....</b>	<b>4</b>
<b>3. REGISTRAZIONE AL PORTALE .....</b>	<b>5</b>
3.1. Accesso al Portale	8
3.2. Reset Password	9
<b>4. REGISTRAZIONE ALL'ALBO FORNITORI.....</b>	<b>11</b>
4.1. Gestione dei contatti	11
<b>5. GESTIONE DELLA DOMANDA DI QUALIFICA.....</b>	<b>12</b>
5.1. Riepilogo delle informazioni relative alle domande sia Generali che di Qualifica	12
5.2. Inserimento nuova domanda di qualifica: Dati aziendali	13
5.3. Inserimento nuova domanda di qualifica: Categorie merceologiche	15
<b>6. GESTIONE DELLE QUALIFICHE LATO FORNITORE .....</b>	<b>20</b>
6.1. Ritiro di una domanda di qualifica non ancora presa in carico	20
6.2. Rinnovo di una qualifica in scadenza	20
6.3. Rimozione di una categoria qualificata da parte di un fornitore	20

## 1. PREMESSE

---

### 1.1. Scopo del documento

Il presente documento ha l'obiettivo di descrivere le modalità operative di funzionamento della Piattaforma a supporto degli Operatori Economici durante la fase di registrazione

### 1.2. Avvertenze

Sebbene il presente manuale venga aggiornato periodicamente per recepire tutte le modifiche più significative è possibile che le maschere inserite nel presente manuale differiscano da quelle effettivamente utilizzate dall'applicativo.

Il presente manuale descrive tutte le funzionalità che ne riguardano l'oggetto, tuttavia non è possibile dettagliare in questo documento tutti i casi specifici che possono verificarsi nel corso dell'utilizzo dell'applicativo.

## 2. PANORAMICA DEL SISTEMA

Accedendo in Piattaforma dal proprio browser web, un utente generico non registrato, ha la possibilità di navigare tra le funzionalità pubbliche presenti senza inserire le credenziali di accesso.

In particolare, potrà navigare tra le seguenti sezioni:

- **Home** → per accedere a tutte le informazioni pubbliche in termini di gare, documenti e regolamentazioni necessari per le fasi di accreditamento e partecipazione alle gare mediante la piattaforma
- **Albo Fornitori** → per accedere, se registrato, ai Sistemi di Qualificazione (Albo Fornitori) riservati agli Operatori Economici

La sezione **e-Procurement**, seppur visibile a sistema, è consultabile solo dopo aver effettuato login inserendo tramite apposita vista, le proprie credenziali di accesso.

Dalla home page (sezione **Home**) l'utente potrà accedere ad un perimetro di funzionalità diverse in funzione dello status di accreditamento, in altre parole, sarà mostrata una vista pubblica (Home Page Pubblica) ad un utente generico o una vista privata (Home Page Privata) per un utente accreditato/registrato. Nei paragrafi che seguono sono esplicitate le differenze principali tra le due modalità.

La home page della Piattaforma può essere suddivisa in quattro aree distinte come mostrato nella figura che segue.

segue.

**AREA1**

**Aeroporti di Roma**

Home e-Procurement Albo fornitori

Bienvenuto nel portale acquisti di Aeroporti di Roma S.p.A. Giovedì, 03 Ottobre 2019 14:48:00

**AREA2**

**Accedi**

Accesso utente

**Gare**

- » Bandi e avvisi
- » Aggiudicazioni ed affidamenti
- » Corrispettivi e compensi

**Sito e riferimenti**

- » Regolamento
- » Requisiti di sistema
- » Compravendite
- » Note Legali
- » Privacy Policy

**Operatori economici**

- » Registrazione al Portale
- » Documentazione e Istruzioni Piattaforma gare
- » Documentazione Albo fornitori
- » Manuale per l'iscrizione agli Elenchi Commissari

**AREA3**

**Comunicati informativi**

Nessun comunicato pubblicato

**Bandi e avvisi**

Tutte

Cerca

**AREA4**

Oggetto	Tipo di appalto	CIG	Importo	Stato	Data di pubblicazione
I-Faber S.p.A. 000100/2019 100039372_G0003 Negoziata senza bando PPB PLZALL Negoziata	Forniture	n/a	€ 25.579,06	Non iniziata	09/09/2019
I-Faber S.p.A. 000099/2019 Gara con listino Aperta	Servizi	6785644545	€ 67.000,00	Aggiudicata	06/09/2019
I-Faber S.p.A. 000097/2019 [MG] - Retest NEXT-8356 Aperta	Servizi	n/a	€ 569.000,00	Scaduta	06/09/2019
I-Faber S.p.A. 000091/2019 Secondo doc di gara Aperta	Servizi	5676543234	-	Aggiudicata	28/08/2019
I-Faber S.p.A. 000090/2019 Retest ristretta Ristretta	Servizi	n/a	€ 67.000,00	Aggiudicata	28/08/2019

Figura 1 - Homepage Piattaforma

- **Area 1 – Apice e Moduli:** rimane visibile in qualsiasi pagina si navighi all'interno della piattaforma. Nell'Area 1 sono indicati la Data ed ora ufficiali e i diversi moduli accessibili della piattaforma.
- **Area 2 – Spalla di sinistra:** sono indicate le varie funzionalità relative a ciascun modulo. In Homepage tale funzionalità sono suddivise nelle seguenti sottosezioni:
  - Accedi: per accedere al sistema o recuperare le proprie credenziali
  - Gare: per visualizzare tutte le gare pubbliche e gli esiti di gara pubblicati
  - Sito e riferimenti: per visualizzare documenti quali Regolamento, Codice etico, ed accedere alla sezione contatti per supporto tecnico
  - Operatori economici: per procedere con la registrazione e visualizzare i manuali d'uso.
- **Area 3 – Comunicati informativi:** per visualizzare i comunicati informativi pubblicati. Sono visibili immediatamente quelli più recente, per avere visibilità di tutti i comunicati pubblicati bisognerà cliccare su "Tutti i comunicati informativi".
- **Area 4 – Gare:** per visualizzare e ricercare tutte le procedure di gara ad evidenza pubblica.

### 3. REGISTRAZIONE AL PORTALE

L'utente generico non registrato, nel menu "*Spalla di sinistra*", potrà avere accesso all'area dedicata alle attività di registrazione e consultazione della documentazione per gli Operatori Economici.

Per accedere alla fase di registrazione è sufficiente selezionare il link "**Registrazione al Portale**" come evidenziato nella figura seguente.



Figura 1 – Registrazione al Portale Link

Figura 2 - Messaggio informativo

[illegible]

Al termine dell'attività è sufficiente premere sul pulsante "Procedi" presente a fondo pagina.

Forma di registrazione con campi per "Luogo:", "Data (gg/mm/aaaa):", e un pulsante "Procedi" evidenziato da un rettangolo rosso in basso a destra.

Figura 4 - Pulsante "Procedi"

Nel caso in cui non vengono compilati **tutti i campi obbligatori** il sistema segnala l'errore in rosso, un esempio nella figura seguente.

Forma intitolata "Dati impresa" con campi per "Codice fiscale:", "Ragione o denominazione sociale:", "Partita IVA:", e "Sede legale:". I campi "Indirizzo:", "Città:", "CAP:", "Provincia:", e "Nazione:" presentano messaggi di errore in rosso: "[Specificare un valore]".

Figura 5 - Notifiche errori in fase di registrazione

Al termine di questa prima fase, la Piattaforma richiede all'utente di selezionare quali tra le macro categorie merceologiche di interesse sono di proprio interesse. Nella figura seguente un esempio di selezione tra le tre categorie principali (Forniture, Servizi, Lavori).

Interfaccia di selezione delle categorie. Una tabella con colonne "#", "Servizi", e "Descrizione". La categoria "Servizi" è selezionata. In basso ci sono i pulsanti "Indietro" e "Procedi".

Figura 6 - Selezione categorie

Selezionate le categorie cliccare su "**Procedi**" per completare la fase.

La Piattaforma mostra all'utente una finestra di riepilogo con i dati inseriti, per completare la registrazione è sufficiente andare a fondo pagina e selezionare "**Procedi**" come mostrato nella figura che segue.

Finestra di riepilogo intitolata "Referente iscrizione" che mostra i dati: "Referente iscrizione: oe", "Luogo: roma", e "Data (gg/mm/aaaa): 07/10/2019". Un pulsante "Procedi" è visibile in basso a destra.

Figura 7 - Procedere alla registrazione

### 3.1. Accesso al Portale

Terminato il processo di registrazione è possibile accedere alla Piattaforma, con le credenziali appena definite, direttamente dalla home page e cliccando sul link **"Accesso utente"**.

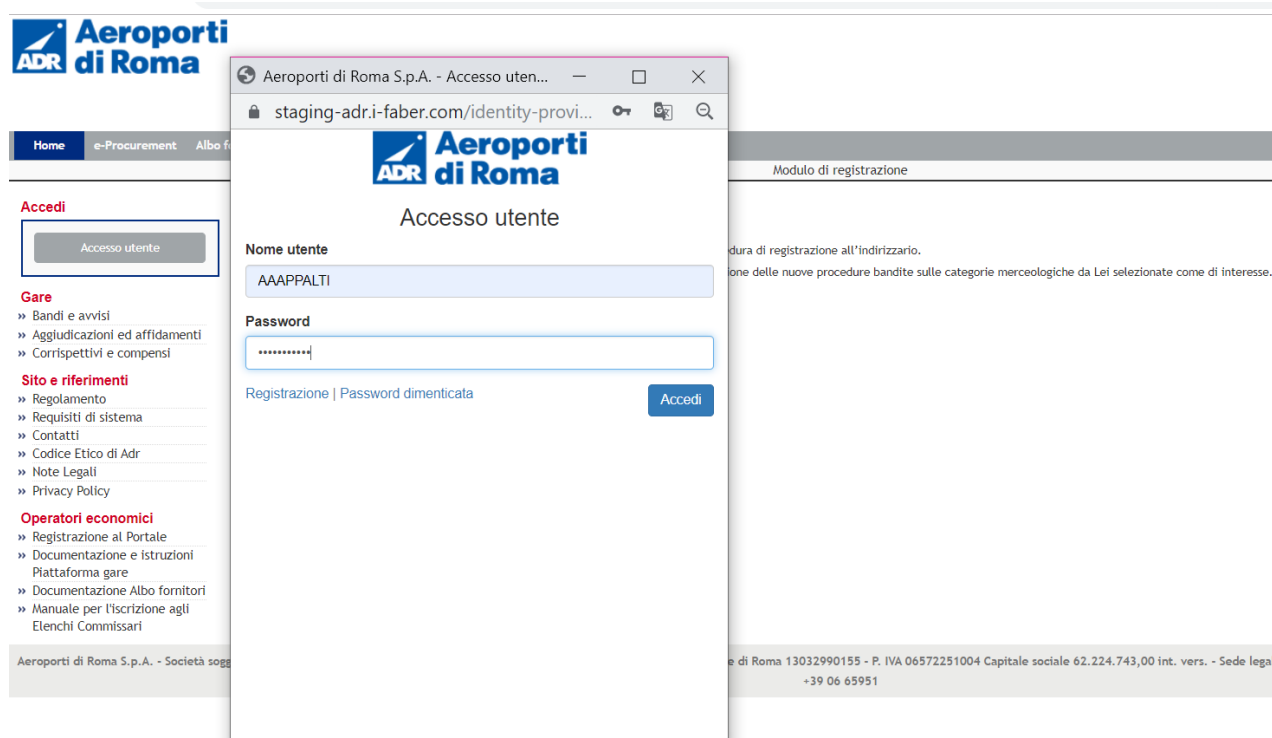


Figura 8 - Accreditamento al Portale

Eseguito l'accesso al Portale, l'utente può modificare i dati inseriti in fase di registrazione oppure la propria password, utilizzando i seguenti link:

- **"Modifica anagrafica"**
- **"Cambio password"**

come mostrato nella figura che segue.



[Home](#)
[e-Procurement](#)
[Albo fornitori](#)

Benvenuto nel portale acquisti di Aeroporti di Roma S.

**Vera Rossi**  
Legale rappresentante  
ROSSI SRL

Logout  
Modifica anagrafica  
Cambio password

**Comunicati informativi**  
Nessun comunicato pubblicato

**Bandi e avvisi**

Tutte ▼

Oggetto
i-Faber S.p.A. 000100/2019 100039372_G0003 Negoziata senza bando PPB PL2ALL Negoziata
i-Faber S.p.A. 000099/2019 Gara con listino Aperta
i-Faber S.p.A. 000097/2019 [MG] - Retest NEXT-8356 Aperta
i-Faber S.p.A. 000091/2019 Secondo doc di gara Aperta

**Gare**

- » Bandi e avvisi
- » Aggiudicazioni ed affidamenti
- » Corrispettivi e compensi

**Sito e riferimenti**

- » Regolamento
- » Requisiti di sistema
- » Contatti
- » Codice Etico di Adr
- » Note Legali
- » Privacy Policy

**Operatori economici**

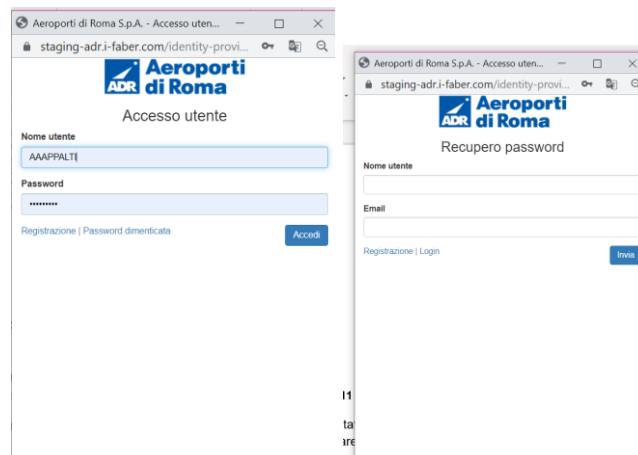
- » Documentazione e istruzioni
- » Piattaforma gare
- » Cancellazione volontaria
- » Documentazione Albo fornitori
- » Manuale per l'iscrizione agli Elenchi Commissari

Figura 9 - Dati di accesso

## 3.2. Reset Password

Nel caso in cui l'utente abbia dimenticato o smarrito la password di accesso al Portale, durante la fase di accreditamento può utilizzare le funzionalità **"Password dimenticata"** e quindi avviare il processo di reset della password.

L'utente inserisce il *Nome utente* e l'*e-mail* per la quale si richiede la generazione di una nuova password e cliccare su **"Invia"**



*Figura 10 - Recupero Password*

La Piattaforma provvederà ad inviare una e-mail all'indirizzo e-mail indicato contenente le istruzioni per impostare la nuova password da utilizzare per accedere alla Piattaforma.

## 4. REGISTRAZIONE ALL'ALBO FORNITORI

Accedere al sito utilizzando l'indirizzo web <https://adr.i-faber.com> ed inserire le credenziali (Nome utente, Password) definite in fase di registrazione della Piattaforma; quindi cliccare su "Accedi".

Cliccare sul link "Albo fornitori" per accedere all'Albo e procedere con l'inserimento dei dati aziendali e la selezione delle categorie merceologiche di candidatura.



Home e-Procurement **Albo fornitori** Lunedì, 07 Ottobre 2019 17:46:21  
Aeroporti di Roma S.p.A.

Vera Rossi  
Legale rappresentante  
ROSSI SRL  
Logout  
Modifica anagrafica  
Cambio password

Benvenuto nell'Albo Fornitori di ADR  
Prima di procedere con la fase di iscrizione all'Albo, si invitano i Soggetti interessati a visualizzare il Disciplinare con i relativi allegati.  
Per registrarsi all'Albo Fornitori cliccare sul link sottostante:

Iscrizione all'Albo Fornitori

Una volta arrivati all'Home Page dell'Albo fornitori, per accedere è necessario selezionare l'azienda di riferimento e cliccare sul link "ACCEDI" presente nel box "Accedi al Vendor".

PREFERENZE DI SISTEMA Benvenuto Valerio Rossi LOGOUT

**Aeroporti di Roma**

GARE

Gare

Gare

Accedi ad una piattaforma.

Accedi all'Albo Fornitori	Accedi alla piattaforma gare
Azienda di riferimento: ROSSI SRL	Azienda di riferimento: ROSSI SRL
	Piattaforma gare: ADR
<b>ACCEDI</b>	<b>ACCEDI</b>

### 4.1. Gestione dei contatti

Accedere al sito ed effettuare l'accesso alla piattaforma con username e password dell'utente del quale si vogliono modificare i dati.

Nella parte superiore sinistra selezionare il pulsante "PREFERENZE DI SISTEMA" per accedere alla sezione "Gestione Contatti":

**PREFERENZE DI SISTEMA** Benvenuto Valerio Rossi LOGOUT

Cliccare sul pulsante “AGGIUNGI” per aggiungere un nuovo contatto, indicandone il relativo indirizzo e-mail: i contatti aggiuntivi possono visualizzare i dati relativi all'azienda ma non presentare domande di qualifica. Tali utenti riceveranno inoltre le comunicazioni e potranno partecipare ai processi di gara rilevanti per l'azienda. Il nuovo utente riceverà una mail e potrà accedere ai dati dell'azienda solo dopo aver completato la procedura di registrazione nuovo utente.

**Aeroporti di Roma**

HOME | GARE

Preferenze di Sistema > Gestione Contatti

**Gestione Contatti**

Gestione Contatti

ROSSI SRL

Email	Data inserimento	Azioni
		AGGIUNGI +

**INFO**  
In questa sezione è possibile aggiungere un nuovo contatto, indicandone il relativo indirizzo E-mail. I contatti aggiuntivi possono visualizzare i dati relativi all'azienda ma non presentare domande di qualifica. Tali utenti riceveranno inoltre le comunicazioni e potranno partecipare ai processi di gara rilevanti per l'azienda. Dopo aver selezionato dal menù a tendina l'azienda di riferimento, utilizzare la funzione "Aggiungi" per inserire il nuovo riferimento.

## 5. GESTIONE DELLA DOMANDA DI QUALIFICA

### 5.1. Riepilogo delle informazioni relative alle domande sia Generali che di Qualifica

Per visualizzare al Riepilogo è necessario accedere al Vendor: cliccare sul pulsante “ACCEDEI” in basso a sinistra della schermata.

**Aeroporti di Roma**

Benvenuto Valerio Rossi

LOGOUT

**GARE**

Gare

Gare

Accedi ad una piattaforma.

Accedi all'Albo Fornitori	Accedi alla piattaforma gare
Azienda di riferimento: ROSSI SRL	Azienda di riferimento: ROSSI SRL
	Piattaforma gare: ADR
ACCEDEI	ACCEDEI

Si accede così al Riepilogo di tutte le informazioni relative alle domande sia Generali che di Qualifica fatte dall'Azienda.

## 5.2. Inserimento nuova domanda di qualifica: Dati aziendali

Per modificare il questionario generale relativo ai dati aziendali cliccare “MODIFICA” nella Dashboard e successivamente “Dati Aziendali”:

Si apre la pagina di compilazione del questionario:

Il questionario “Dati aziendali” è diviso in 6 diverse sottocategorie.

Dopo aver compilato una sezione, cliccando “Avanti” è possibile accedere a quella successiva. Una volta compilati tutti i campi il pallino in fianco alla sezione diventa verde (sarà invece giallo se la sezione non è compilata in tutti i suoi campi obbligatori, rosso se non si è provveduto ancora alla compilazione). In caso il colore sia verde, sarà possibile accedere al passo successivo e sarà visualizzata la pagina di Gestione dei dati del firmatario, cliccando “PROSSIMO STEP”.

In questa pagina è possibile modificare i dati del firmatario. Il sistema presenta i dati dell'utente-referente (se non sono state apportate in precedenza modifiche al nominativo), altrimenti seleziona i dati inseriti durante l'ultima presentazione di una domanda. Cliccando su “Prossimo Step” si accede alla pagina di presentazione della domanda “Dati Aziendali”.

**Upload Dati Aziendali**

RIEPILOGO SCADENZARIO COMUNICAZIONI

Dati aziendali  
Categorie Merceologiche

1 2 3

**Upload Dati Aziendali** **Azioni**

Carica il file di riepilogo firmato digitalmente

Carica

Scarica PDF

**INFO**  
Per procedere con la presentazione del questionario relativo ai Dati Aziendali è necessario cliccare sul tasto "Presenta domanda di qualifica". L'upload del questionario presentato verrà effettuato in automatico. Se si desidera scaricare una copia in formato .pdf del questionario presentato è sufficiente cliccare sul tasto "Scarica PDF".

Cliccando il pulsante "Scarica PDF" è possibile scaricare il documento PDF che mostra il riepilogo delle risposte fornite nel questionario. È necessario salvare e allegare nuovamente il file tramite il pulsante "Carica" e quindi cliccare il pulsante "Presenta questionario generale" per procedere con la presentazione.

**Upload Dati Aziendali**

RIEPILOGO SCADENZARIO COMUNICAZIONI

Dati aziendali  
Categorie Merceologiche

1 2 3

**Upload Dati Aziendali** **Azioni**

Carica il file di riepilogo firmato digitalmente

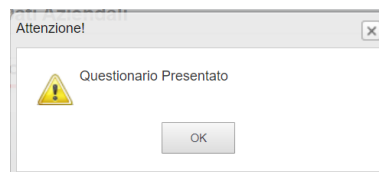
dabb7b\_Questionario\_DatiGenerali.pdf

Carica

Presenta questionario generale

**INFO**  
Per procedere con la presentazione del questionario relativo ai Dati Aziendali è necessario cliccare sul tasto "Presenta domanda di qualifica". L'upload del questionario presentato verrà effettuato in automatico. Se si desidera scaricare una copia in formato .pdf del questionario presentato è sufficiente cliccare sul tasto "Scarica PDF".

Un messaggio conferma la presentazione del questionario generale:



Nella Dashboard, sezione "RIEPILOGO" è mostrata la domanda correttamente presentata:

**RIEPILOGO**

RIEPILOGO SCADENZARIO COMUNICAZIONI

ROSSI SRL - IT02118311006

**Stato generale**

**Dati Aziendali**

☐ Fornitore: In Attesa

☒ Nuova domanda generale: Presentata

RITIRA VISUALIZZA

AGGIUNGI CATEGORIE +

**Nuove domande di qualifica**

Nessun elemento

**INFO**  
In questa sezione sono mostrate tutte le informazioni relative alle domande, sia Generali che di Qualifica; tali informazioni includono l'eventuale esito e il conseguente stato dell'azienda (ad es. approvata/respinta per l'azienda, qualificata/non qualificata per la qualifica). L'elenco include anche tutte le domande in fase di lavorazione. Per alcune categorie è presente l'indicazione "da integrare"; tali categorie risultano comunque qualificate ma, in questo caso, vi invitiamo a completare i questionari con le informazioni mancanti premendo il tasto "integra".

### 5.3. Inserimento nuova domanda di qualifica: Categorie merceologiche

Nella pagina di Riepilogo cliccare "AGGIUNGI CATEGORIE":

## RIEPILOGO

RIEPILOGO SCADENZARIO COMUNICAZIONI

ROSSI SRL - IT02118311006

### INFO

In questa sezione sono mostrate tutte le informazioni relative alle domande, sia Generali che di Qualifica; tali informazioni includono l'eventuale esito e il conseguente stato dell'azienda (ad es. approvata/respinta per l'azienda, qualificata/non qualificata per la qualifica). L'elenco include anche tutte le domande in fase di lavorazione. Per alcune categorie e' presente l'indicazione "da integrare"; tali categorie risultano comunque qualificate ma, in questo caso, vi invitiamo a completare i questionari con le informazioni mancanti premendo il tasto "Integra".

### Stato generale

#### Dati Aziendali

☐ Fornitore: In Attesa

☒ Nuova domanda generale: Presentata

RITIRA

VISUALIZZA

AGGIUNGI CATEGORIE +

### Nuove domande di qualifica

Nessun elemento

Viene mostrata la pagina di qualifica delle categorie:

### Categorie Merceologiche

RIEPILOGO SCADENZARIO COMUNICAZIONI

#### Dati aziendali

#### Categorie Merceologiche

Elenco categorie del fornitore: ROSSI SRL

Azioni

Cerca una categoria per nome.

Cerca una categoria per codice categoria.

Aggiungi Selezionate

Selezione categorie	COD
► ARREDI	C01
► ATTIVITÀ SVILUPPO IMMOBILIARE	C23
► AUTOMEZZI	C02
► CARBURANTI E LUBRIFICANTI	C04
► DISPOSITIVI PROTEZIONE INDIVIDUALE (DPI)	C05
► DOTAZIONI PERSONALI	C06
► ECOLOGIA	C07
► ELETTRONICA ED Elettrotecnica	C08
► IMPIANTI AEROPORTUALI : FORNITURA E SERVIZI DI	C09
MANUTENZIONE	
► INFORMATICA	C10
► LAVORI E MANUTENZIONE	C11
► LOGISTICA	C12
► MARKETING E COMUNICAZIONE	C13
► MATERIE PRIME E MATERIALI	C14
► MECCANICA E UTENSILERIA	C15
► MEZZI E ATTREZZATURE SPECIALI AEROPORTUALI	C16
► PRODOTTI PER UFFICIO	C03
► RISTORAZIONE	C17
► SALUTE	C18
► SERVIZI AMMINISTRATIVI, HRO E LEGALI	C25
► SERVIZI DI INGEGNERIA E ARCHITETTURA	C24
► SERVIZI DI TELECOMUNICAZIONE	C20
► SERVIZI VARI	C19
► TRASPORTI E SPEDIZIONI	C21
► UTILITIES	C22

Selezionare una categoria dall'albero oppure cercarla tramite il motore di ricerca interno: secondo il nome della categoria (per nome) o tra i codici associati alle categorie.

Selezionare la categoria di interesse:



RIEPILOGO
SCADENZARIO
COMUNICAZIONI

Dati aziendali

1

2

3

**INFO**

In questa sezione è possibile selezionare le categorie merceologiche su cui presentare domanda di qualifica. Le categorie possono essere selezionate navigando l'albero delle categorie o effettuando una ricerca per nome o codice categoria. Per selezionare una categoria cliccare sulla stessa (sulla scritta) o spuntare il check-box. Una volta selezionata la categoria di interesse occorre cliccare sul tasto "Salva"; le categorie selezionate vengono presentate in testa alla pagina, con evidenza dello stato del questionario associato (es. "BOZZA").

Una volta terminata la selezione delle categorie d'interesse è necessario cliccare sul tasto "Prossimo step" per accedere al questionario di categoria.

**Elenco categorie del fornitore: ROSSI SRL**

**Cerca una categoria per nome.**

**Cerca una categoria per codice categoria.**

Selezione categorie	COD
▶ ARREDI	C01
▶ ATTIVITÀ SVILUPPO IMMOBILIARE	C23
▶ AUTOMEZZI	C02
▶ CARBURANTI E LUBRIFICANTI	C04
▶ DISPOSITIVI PROTEZIONE INDIVIDUALE (DPI)	C05
▶ DOTAZIONI PERSONALI	C06
▶ ECOLOGIA	C07
▶ ELETTRONICA ED ELETTROTECNICA	C08
▶ IMPIANTI AEROPORTUALI : FORNITURA E SERVIZI DI MANUTENZIONE	C09
▶ INFORMATICA	C10
▶ LAVORI E MANUTENZIONE	C11
<input checked="" type="checkbox"/> OG 01 - Edifici civili e industriali	C1101
<input type="checkbox"/> OG 03 - Strade, autostrade, ponti, viadotti, ferrovie, linee	C1102

**Aggiungi Selezionate**

Cliccando "Aggiungi Selezionate", la categoria viene aggiunta nell'elenco di quelle selezionate dal fornitore sopra la funzione di ricerca:

**Elenco categorie del fornitore: ROSSI SRL**

Categoria: OG 01 - Edifici civili e industriali - Stato: BOZZA

**Cerca una categoria per nome.**

**Cerca una categoria per codice categoria.**

Selezione categorie	COD
▶ ARREDI	C01
▶ ATTIVITÀ SVILUPPO IMMOBILIARE	C23

**Azioni**

**Aggiungi Selezionate**

**Prossimo step**

Cliccare "Prossimo Step".

Dal menu a tendina selezionare la categoria per la quale si vuole presentare una domanda di Qualifica.

Se sono state scelte differenti categorie, l'operazione andrà ripetuta per ogni singola categoria.

RIEPILOGO

SCADENZARIO

COMUNICAZIONI

Dati aziendali

Categorie Merceologiche

1

2

3

4

Categoria:

OG 01 - Edifici civili e indus

- OG 01 - Edifici civili e industriali (Bozza)

INFO

In questa sezione è necessario selezionare la categoria dal menù a tendina e successivamente rispondere alle domande del relativo questionario.

Dati di categoria

C11 - L'azienda possiede la certificazione SOA? (\*)

Allegare l'attestazione del pagamento del corrispettivo per la qualificazione a questa specifica categoria merceologica dell'Albo Fornitori ADR (si precisa che il corrispettivo dovuto per ciascuna categoria è pari ad € 244,00 IVA inclusa e che deve essere indicato nella causale il codice della categoria per la quale si richiede la qualificazione).

Attenzione: qualora si voglia effettuare un solo pagamento cumulativo per più categorie, si proceda allegando l'attestazione del pagamento cumulativo avendo cura che nella causale del corrispettivo siano riportati con chiarezza tutti i codici delle categorie per i quali è stato effettuato lo specifico pagamento.

C1101-Fatturato specifico 2017 (in Euro) (OG 01) (\*)

Azioni

Prossimo step

6 risposte obbligatorie del questionario non ancora inserite.

#### Gestione Firmatario Categoria Merceologica

RIEPILOGO

SCADENZARIO

COMUNICAZIONI

Dati aziendali

Categorie Merceologiche

1

2

3

4

Gestione Firmatario Categoria Merceologica

Cognome (\*)

Rossi

Nome (\*)

Valerio

Nazione (\*)

Italy

Provincia di nascita (\*)

Roma

Luogo di nascita (\*)

Roma

Data di nascita (\*)

01/01/1980

Sesso (\*)

M

Codice Fiscale Personale (\*)

DSSM D80A014501Q

Azioni

Annulla

Salva

Prossimo step

In questa pagina è possibile modificare i dati del firmatario della domanda da presentare. Il sistema presenta i dati dell'utente-referente (se non sono state apportate in precedenza modifiche al nominativo), altrimenti seleziona i dati inseriti durante l'ultima presentazione di una domanda – e non più i dati del referente, sebbene modificati in un secondo momento. Cliccando su “Prossimo step” si accede alla pagina di presentazione della domanda di categoria.

## Upload Categoria Merceologica

RIEPILOGO

COMUNICAZIONI



### Upload Categoria Merceologica

### Azioni

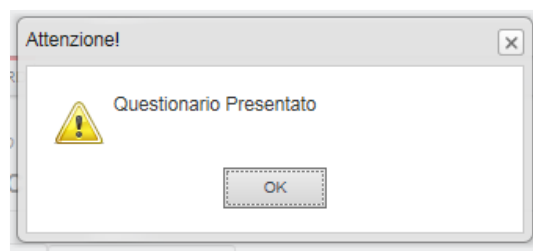
L'upload del PDF avviene in automatico quando si presenta la domanda.

Scarica PDF

**Presenta domanda di qualifica**

Per procedere con la presentazione del questionario di categoria è necessario cliccare sul tasto "Presenta domanda di qualifica". L'upload del questionario presentato verrà effettuato in automatico. Se si desidera scaricare una copia in formato PDF del questionario presentato è sufficiente cliccare sul tasto "Scarica PDF".

Un messaggio ne conferma la pubblicazione:



Nella Dashboard, sezione "RIEPILOGO" è mostrata la domanda correttamente presentata in stato di "In Attesa":

HOME | GARE

Home > RIEPILOGO

**RIEPILOGO**

RIEPILOGO | SCADENZARIO | COMUNICAZIONI

ROSSI SRL - IT02118311006

**Stato generale**

**Dati Aziendali**

Fornitore: In Attesa

Nuova domanda generale: Presentata RITIRA VISUALIZZA

**AGGIUNGI CATEGORIE** +

**Nuove domande di qualifica**

**OG 01 - Edifici civili e industriali**

Stato qualifica attuale: In Attesa

Nuova domanda di qualifica: Presentata RITIRA VISUALIZZA

**INFO**

In questa sezione sono mostrate tutte le informazioni relative alle domande, sia Generali che di Qualifica: tali informazioni includono l'eventuale esito e il conseguente stato dell'azienda (ad es. approvata/respinta per l'azienda, qualificata/non qualificata per la qualifica). L'elenco include anche tutte le domande in fase di lavorazione. Per alcune categorie si presenta l'indicazione "da integrare": tali categorie risultano comunque qualificate ma, in questo caso, vi invitiamo a completare i questionari con le informazioni mancanti premendo il tasto "Integra".

## 6. GESTIONE DELLE QUALIFICHE LATO FORNITORE

### 6.1. Ritiro di una domanda di qualifica non ancora presa in carico

Accedere al sito con l'utente referente del fornitore.

Se una domanda di qualifica non è stata ancora presa in carico dal back end (riconoscibile dallo stato "Presentata") può essere modificata cliccando il pulsante "RITIRA":

OG 01 - Edifici civili e industriali	
<input type="checkbox"/>	Stato qualifica attuale: In Attesa
<input checked="" type="checkbox"/>	Nuova domanda di qualifica: Presentata
<div> <div>RITIRA</div> <div>VISUALIZZA</div> </div>	

Lo stato della domanda cambia tornando in "BOZZA". Ora è possibile aggiornare il questionario e successivamente ripresentarlo.

### 6.2. Rinnovo di una qualifica in scadenza

Quando una domanda di qualifica (Dati aziendali o categorie) è in scadenza, 30 giorni prima o sulla base di quanto previsto per la specifica istanza, viene inviata al fornitore un messaggio PEC di promemoria. La domanda di qualifica può essere rinnovata mediante il tasto "RIPRESENTA" in corrispondenza della domanda da aggiornare.

### 6.3. Rimozione di una categoria qualificata da parte di un fornitore

Nella Dashboard è possibile vedere le domande di categoria che sono state presentate: se una domanda di qualifica non è stata ancora presa in carico dal back end (riconoscibile dallo stato "In Attesa") può essere ritirata cliccando il pulsante "RITIRA" in corrispondenza della categoria interessata:

OG 01 - Edifici civili e industriali	
<input type="checkbox"/>	Stato qualifica attuale: In Attesa
<input checked="" type="checkbox"/>	Nuova domanda di qualifica: Presentata
<div> <div>RITIRA</div> <div>VISUALIZZA</div> </div>	

A questo punto la categoria ritirata non è più presente nell'elenco delle domande "Nuove domande di qualifica".