

PROCEDURE DI UTILIZZO DELLE GATES PER L'IMBARCO E LO SBARCO DEI PASSEGGERI.

GENERALITA'

Gli strumenti utilizzati per l'apertura delle porte di accesso (allarmate e non) delle gates servite o meno dai pontili d'imbarco sono dei lettori di tessera di prossimità dove gli operatori autorizzati possono eseguire le procedure previste per lo sbarco e l'imbarco dei passeggeri che sono di seguito descritte.

Importante: Le procedure di apertura/chiusura gate devono essere effettuate con la stessa tessera.

Utilizzo Generale del lettore

1. **Lettura della tessera.** Avvicinare la tessera al lettore, un suono confermerà l'avvenuta lettura.
2. **Riconoscimento della tessera.** Attendere la conferma del riconoscimento della tessera (verifica credenziali). Il display visualizzerà il messaggio "Selezionare la funzione - Transito autorizzato".
Se il messaggio visualizzato è "Badge non valido - Transito non autorizzato" allora non si è abilitati ad utilizzare la tessera presso il lettore (credenziali insufficienti).

ESEMPIO PER INIZIO SBARCO



3. **Selezione della funzione.** Le funzioni possibili sono tre e sono rappresentate da tre pulsanti che lampeggiano:
Lettore in Area AIR SIDE → Transito di Servizio – Sbarco – Sbarco Remoto
Lettore in AREA LAND SIDE → Transito di Servizio – Imbarco – Imbarco Remoto
4. **Funzione "Transito di Servizio".** Nel caso si selezioni questa funzione, la porta sarà sbloccata e si potrà accedere solo per il tempo utile al passaggio. A fine passaggio, il lettore si riposiziona nello stato iniziale e sarà disponibile per un nuovo utilizzo.
5. **Funzione "Imbarco/Sbarco locale o remoto".** Selezionando la funzione desiderata, la porta sarà sbloccata e si potrà procedere con l'imbarco/sbarco dei passeggeri.
6. **Chiusura "Imbarco/Sbarco locale o remoto".** Selezionare la corrispondente funzione di "Fine Imbarco/Sbarco" ed avvicinare la stessa tessera utilizzata per iniziare la procedura. Se si presenta una tessera diversa, la procedura non verrà chiusa.

ESEMPIO PER FINE SBARCO



A supporto delle procedure sono stati installati dei citofoni per la comunicazione tra gli operatori alle gates e gli autisti degli Interpista installati presso le gates stesse ed il livello "piazzi" presso i torrioni dei pontili d'imbarco con l'eccezione delle GATES E11-E24 (Molo E).

Ai fini di quanto richiesto dal Programma per la Sicurezza dell'Aeroporto (Ed. 3 Rev. 0 Febbraio 2016), prima delle operazioni di imbarco per un volo proveniente da Paesi Terzi, il personale del Vettore o del suo Prestatore di servizi di assistenza a terra, dopo avere eseguito correttamente le operazioni di apertura delle porte di accesso delle Gates, deve attraversare il tunnel del Pontile d'imbarco in tutta la sua lunghezza per provvedere ad un'ispezione di sicurezza per la verifica della presenza di articoli proibiti e/o eventuali situazioni anomale relative allo stato delle infrastrutture e/o impianti.

Nei casi previsti dal Manuale Verde (imminente pericolo riconducibile ad un atto doloso, al rinvenimento di un oggetto sospetto (bagaglio, plico, ecc.) e/o alla presenza di un articolo proibito, dovrà darne immediata comunicazione all'ufficio di Polizia di Frontiera Aerea tel. 06 6595 6666, attenendosi alle procedure previste nel suddetto Manuale Verde.

In caso di anomalie relative allo stato delle infrastrutture e/o impianti dovrà informarne prontamente il Presidio Manutenzione tel. 06 6595 3434.

Chiunque utilizzi le gate di imbarco deve avere cura di evitare e comunque di segnalare immediatamente alle Forze dell'Ordine, eventuali indebiti passaggi attraverso le stesse, nonché di chiuderle immediatamente dopo l'effettuazione delle operazioni di propria competenza.

L'apertura e la chiusura delle gate sia d'imbarco che di sbarco dovranno essere effettuate dal Prestatore / Autoproduttore interessato mediante utilizzo dei sistemi esistenti. Le gate costituite da porte automatiche dovranno essere aperte e chiuse esclusivamente mediante gli appositi meccanismi e non forzandole. L'operatore che effettua le operazioni di imbarco/sbarco è l'unico autorizzato/obbligato a richiudere al termine delle operazioni le porte automatiche e solamente per quella gate.

Le porte a quota piazzali per il transito dei passeggeri dai torrioni d'imbarco / sbarco ai bus interpista, diverse dalle gate propriamente dette, non dovranno comunque essere lasciate aperte.

PROCEDURE PARTICOLARI

Aree imbarco D e E31-E44

I due lettori imbarco e sbarco (sono dotati di software per “VARCO INTERBLOCCATO” che garantisce la separazione delle due procedure (quando si attiva il lettore per l'imbarco, esclude automaticamente il lettore dello sbarco e viceversa).

In caso di presenza di interblocco sarà possibile selezionare la sola funzione “Transito di Servizio”.

Procedura di Imbarco/Sbarco a piedi

I Gates/Gli Stands per i quali è possibile eseguire l'Imbarco/sbarco a piedi dei passeggeri con raggiungimento dello stand/dell'aerostazione attraverso il torrino sono:

- **Gate D01 ↔ Stand 501**

Requisiti dei voli per la presentazione dell'istanza

I requisiti per l'applicazione della suddetta modalità sono di seguito riportati:

- a. Provenienza: Domestico, Schengen
- b. Destinazione del volo: Domestico, Schengen
- c. Aeromobile: code C
- d. TTO: ridotto
- e. Loadfactor: alto
- f. Seats ≥150

Le procedure da attuare sono inserite nel Manuale di Aeroporto vigente nel documento E-14-49 MdAE_GEN04 e relativo allegato 1 “MODALITÀ A: Imbarco/sbarco a piedi dei passeggeri con raggiungimento dello stand/dell'aerostazione attraverso il torrino”

INDICE DEGLI ARGOMENTI TRATTATI

1. FINALITA'	1
2. ENTI INTERESSATI	1
3. PREMESSE	1
4. PROCESSO DI GESTIONE DELLE OPERAZIONI DI SBARCO	2

1. FINALITA'

La presente procedura definisce il flusso delle azioni da intraprendere per una corretta gestione delle operazioni di sbarco potenzialmente effettuabili al Molo E, presso le coppie di gate interferenti (E11-E13; E15-E17; E16-E18) e le gate indipendenti (E12; E14; E19; E20; E21; E22; E23; E24):

- Sbarco remoto da torino;
- Sbarco da Loading Bridge di pax provenienti da scali ExSch/One-Stop Security;
- Sbarco da Loading Bridge di pax provenienti da scali ExSch/NON One-Stop Security.

2. ENTI INTERESSATI

- Vettori
- Handler

3. PREMESSE

Le gate del Molo E sono distinte in 2 tipologie:

- 1) **Gate interferenti (E11-E13; E15-E17; E16-E18)**: sono le gate che condividono in coppia il canale di sbarco di pax provenienti da scali ExSch/NON One-Stop Security
- 2) **Gate indipendenti (E12; E14; E19; E20; E21; E22; E23; E24)**: sono le gate che :
 - non sono dotate di un canale di sbarco di pax provenienti da scali ExSch/NON One-Stop Security (E12; E14);
 - sono dotate di un canale di sbarco di pax provenienti da scali ExSch/NON One-Stop Security, dedicato e non condiviso con altre gate (E19; E20; E21; E22; E23; E24).

4. PROCESSO DI GESTIONE DELLE OPERAZIONI DI SBARCO**Matrice di sintesi delle operazioni di sbarco effettuabili al Molo E**

SI: Operazione sempre effettuabile, indipendentemente da ciò che avviene presso qualsiasi altra/o gate/stand del Molo E;

SI* (condizionato): Operazione effettuabile esclusivamente se, relativamente alle gate interferenti con quella in oggetto, il sistema automatico non rileva un'operazione d'imbarco/sbarco interferente in corso (es. Sbarco One-Stop Security che incrocia sbarco Non One-Stop Security) e non rileva malfunzionamenti dei sistemi di interblocco dello specifico canale di sbarco.

Se il sistema non permette l'operazione di sbarco da Loading Bridge è necessario effettuare l'operazione di sbarco da torino.

Sarà ADR - CLD ad avvisare preventivamente l'handler di operare lo sbarco remoto da torino, essendo lo sbarco da Loading Bridge inibito.

	Sbarco remoto da torino (obbligatorio per prov. Dom/Sch)	Sbarco da Loading Bridge ExSch/One-Stop Security	Sbarco da Loading Bridge ExSch/ NON One-Stop Security
Gate E11 Stand 601	SI <i>Pag. 4-5</i>	SI* (E13 - 602) <i>Pag. 6</i>	SI <i>Pag. 10</i>
Gate E13 Stand 602	SI <i>Pag. 4-5</i>	SI <i>Pag. 6</i>	SI* (E11 - 601) <i>Pag. 10</i>
Gate E15 Stand 603	SI <i>Pag. 4-5</i>	SI <i>Pag. 6</i>	SI* (E17 - 604) <i>Pag. 10</i>
Gate E17 Stand 604	SI <i>Pag. 4-5</i>	SI* (E15 - 603) <i>Pag. 6</i>	SI <i>Pag. 10</i>
Gate E19 Stand 605	SI <i>Pag. 4-5</i>	SI <i>Pag. 8</i>	SI <i>Pag. 11</i>
Gate E21 Stand 606		SI <i>Pag. 9</i>	SI <i>Pag. 12</i>
Gate E22 Stand 607		SI <i>Pag. 9</i>	SI <i>Pag. 12</i>
Gate E23 Stand 608		SI <i>Pag. 9</i>	SI <i>Pag. 12</i>
Gate E24 Stand 609		SI <i>Pag. 9</i>	SI <i>Pag. 12</i>
Gate E20 Stand 610	SI <i>Pag. 4-5</i>	SI <i>Pag. 8</i>	SI <i>Pag. 11</i>
Gate E18 Stand 611	SI <i>Pag. 4-5</i>	SI* (E16 - 612) <i>Pag. 6</i>	SI <i>Pag. 10</i>
Gate E16 Stand 612	SI <i>Pag. 4-5</i>	SI <i>Pag. 6</i>	SI* (E18 - 611) <i>Pag. 10</i>
Gate E14 Stand 613	SI <i>Pag. 4-5</i>	SI <i>Pag. 7</i>	
Gate E12 Stand 614	SI <i>Pag. 4-5</i>	SI <i>Pag. 7</i>	

❑ **Sbarco remoto da torrino**

Coppie di gate interferenti: E11-E13; E15-E17; E16-E18 + Gate indipendenti: E12; E14; E19; E20

Per il corretto svolgimento delle attività di sbarco remoto da torrino dei pax, il rampista dovrà:

- 0) Al blocco dell'aeromobile, selezionare il comando "**sbarco remoto**" sul display da cui si gestisce l'apertura delle porte presente all'interno del torrino (così si attiva il sistema di elettrocalamite che consente di mantenere aperte le porte del torrino).



Display da cui si gestisce l'apertura delle porte all'interno del torrino

- 1) Interdire l'accesso alla pre-passerella della gate attraverso l'utilizzo del tensor fisso presente nel torrino e agganciare la porta all'elettrocalamita da cui si accede alla scala del torrino;



Tensor fisso presente nel torrino

- 2) recarsi al piano inferiore-quota piazzale.
Aprire la porta da cui si accede al piazzale, tramite lettore di badge.
Agganciare la porta all'elettrocalamita;

- 3) a sbarco passeggeri concluso, chiudere le porte premendo il pulsante rosso presente su ognuna delle elettrocalamite.



Pulsante rosso tramite cui sganciare la porta dall'elettrocalamita

- 4) deselezionare il comando "sbarco remoto" sul display.
Togliere il tensor fisso nel torrino.

- Sbarco da Loading Bridge di pax provenienti da scali ExSch/One-Stop Security

Coppie di gate interferenti: E11-E13; E15-E17; E16-E18

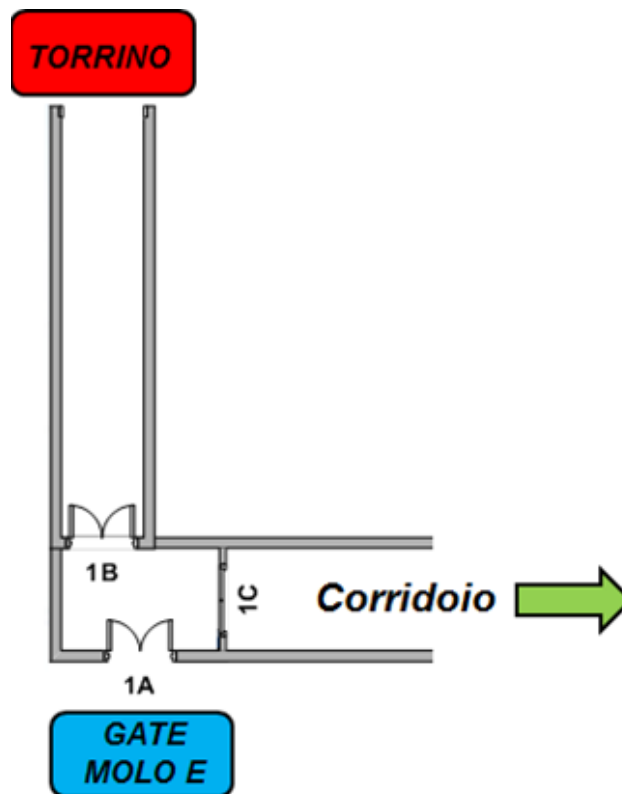
Per il corretto svolgimento delle attività di sbarco da Loading Bridge di pax provenienti da scali ExSch/One-Stop Security, il rampista dovrà:

- 0) selezionare il comando “**sbarco**” sul display che gestisce l’apertura delle porte.

Si aprono la **porta vetrata del finger (1B)** e la **serranda (1A)**.

Resta chiusa la **porta laterale (1C)** di accesso al corridoio vetrato.

I passeggeri defluiscono uscendo direttamente alla quota partenze del Molo E (+8,20m), oltrepassando la serranda (1A), superando il banco della gate;



- 1) accertarsi che tutti i pax abbiano oltrepassato la porta vetrata del finger (1B), accedendo alla quota partenze del Molo E (+8,20m);
- 2) digitare il comando di chiusura “sbarco” sul display.
Ciò comporta la chiusura della porta vetrata del finger (1B) e della serranda (1A).

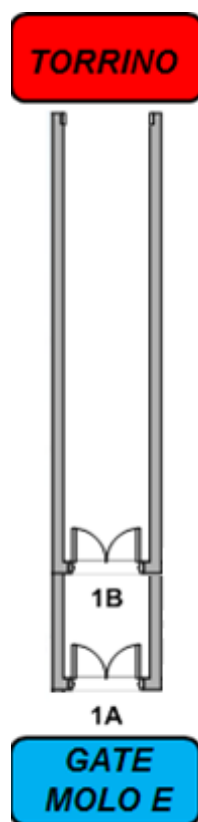
Gate indipendenti: E12; E14

Per il corretto svolgimento delle attività di sbarco da Loading Bridge di pax provenienti da scali ExSch/One-Stop Security, il rampista dovrà:

- 0) selezionare il comando “**sbarco**” sul display che gestisce l’apertura delle porte.

Si apre la **porta vetrata del finger (1B)** e la **serranda (1A)**.

I passeggeri defluiscono uscendo direttamente alla quota partenze del Molo E (+8,20m), oltrepassando la serranda (1A), superando il banco della gate;



- 1) accertarsi che tutti i pax abbiano oltrepassato la porta vetrata del finger (1B), accedendo alla quota partenze del Molo E (+8,20m);
- 2) digitare il comando di chiusura “sbarco” sul display.
Ciò comporta la chiusura della porta vetrata del finger (1B) e della serranda (1A).

Gate indipendenti: E19; E20

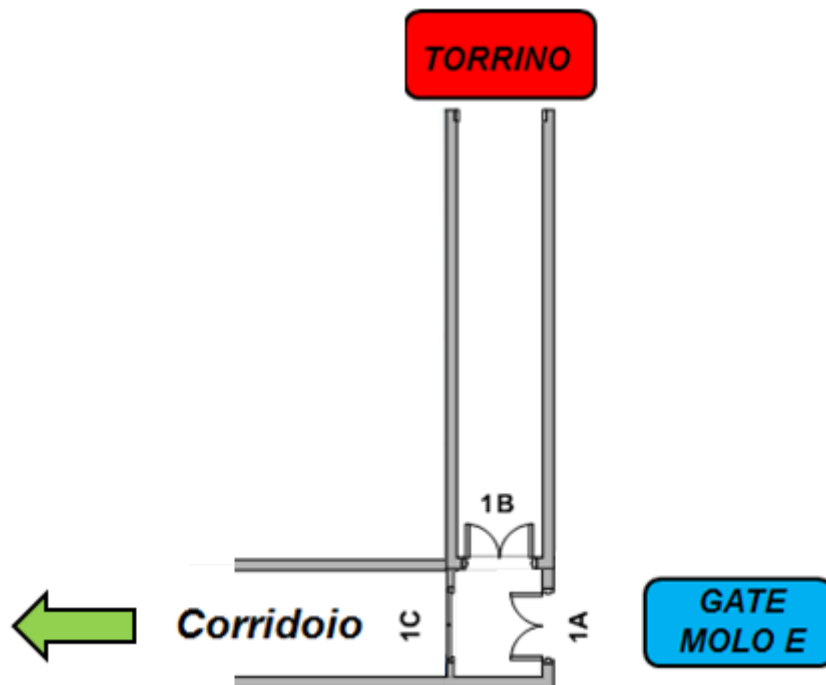
Per il corretto svolgimento delle attività di sbarco da Loading Bridge di pax provenienti da scali ExSch/One-Stop Security, il rampista dovrà:

- 0) selezionare il comando “sbarco” sul display che gestisce l’apertura delle porte.

Si aprono la **porta vetrata del finger (1B)** e la **serranda (1A)**.

Resta chiusa la **porta laterale (1C)** di accesso al corridoio vetrato.

I passeggeri defluiscono uscendo direttamente alla quota partenze del Molo E (+8,20m), oltrepassando la serranda (1A), superando il banco della gate;



- 1) accertarsi che tutti i pax abbiano oltrepassato la porta vetrata del finger (1B), accedendo alla quota partenze del Molo E (+8,20m);

- 2) digitare il comando di chiusura “sbarco” sul display.

Ciò comporta la chiusura della porta vetrata del finger (1B) e della serranda (1A).

Gate indipendenti: E21; E22; E23; E24

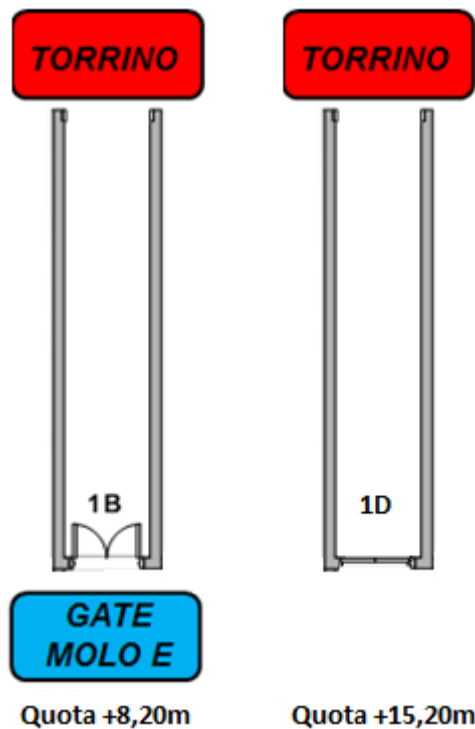
Per il corretto svolgimento delle attività di sbarco da Loading Bridge di pax provenienti da scali ExSch/One-Stop Security, il rampista dovrà:

- 0) selezionare il comando “sbarco” sul display che gestisce l’apertura delle porte.

Si apre la **porta vetrata del finger (1B)** a quota +8,20m.

Resta chiusa la **porta vetrata del finger (1D)** a quota +15,20m.

I passeggeri defluiscono uscendo direttamente alla quota partenze del Molo E (+8,20m), superando il banco della gate;



- 1) accertarsi che tutti i pax abbiano oltrepassato la porta vetrata del finger (1B), accedendo alla quota partenze del Molo E (+8,20m);
- 2) digitare il comando di chiusura “sbarco” sul display.
Ciò comporta la chiusura della porta vetrata del finger (1B) a quota +8,20m.

- Sbarco da Loading Bridge di pax provenienti da scali ExSch/**NON** One-Stop Security

Coppie di gate interferenti: E11-E13; E15-E17; E16-E18

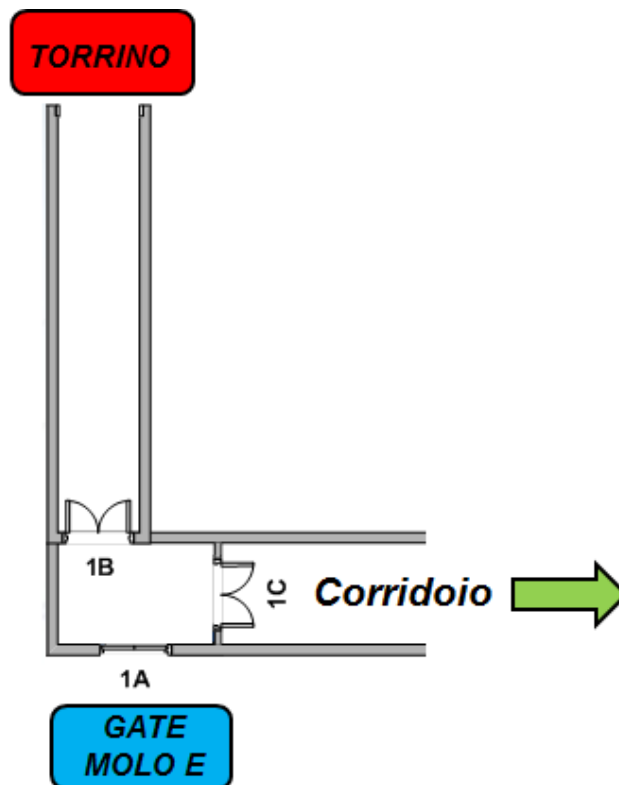
Per il corretto svolgimento delle attività di sbarco da Loading Bridge di pax provenienti da scali ExSch/NON One-Stop Security, il rampista dovrà:

- 0) selezionare il comando “sbarco” sul display che gestisce l’apertura delle porte.

Si aprono la **porta vetrata del finger (1B)** e la **porta laterale (1C)** di accesso al corridoio vetrato.

Resta chiusa la **serranda (1A)**.

I passeggeri defluiscono attraverso i corridoi vetrati verso le scale/ascensori che conducono alla stazione E.



- 1) accertarsi che tutti i pax abbiano oltrepassato la porta vetrata del finger (1B) e tutte le porte presenti all’interno del corridoio vetrato (1C);
- 2) digitare il comando di chiusura “sbarco” sul display
Ciò comporta la chiusura della porta vetrata del finger (1B) e della porta laterale (1C) di accesso al corridoio vetrato.

Gate indipendenti: E19; E20

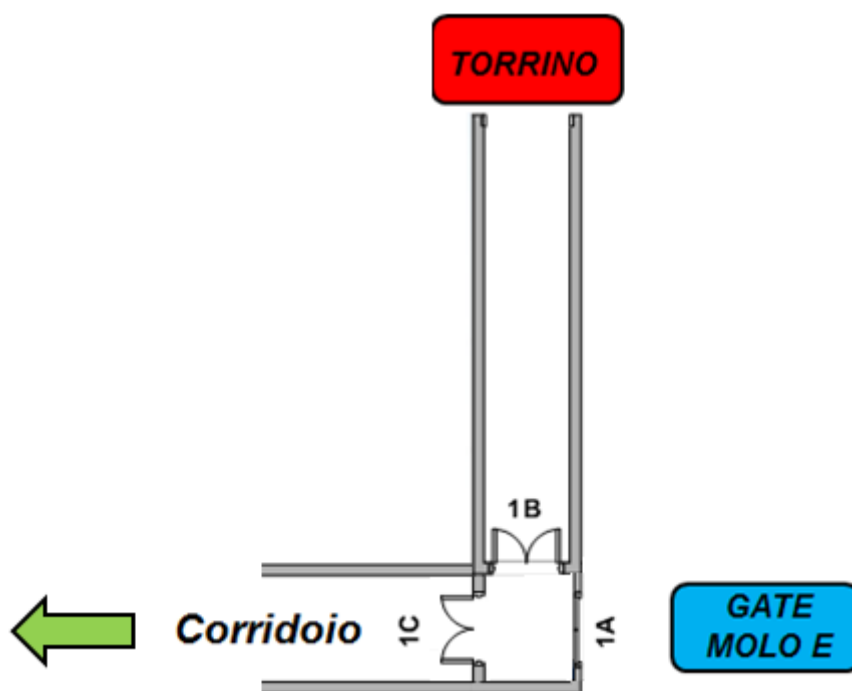
Per il corretto svolgimento delle attività di sbarco da Loading Bridge di pax provenienti da scali ExSch/NON One-Stop Security, il rampista dovrà:

- 0) selezionare il comando “sbarco” sul display che gestisce l’apertura delle porte.

Si aprono la **porta vetrata del finger (1B)** e la **porta laterale (1C)** di accesso al corridoio vetrato.

Resta chiusa la **serranda (1A)**.

I passeggeri defluiscono attraverso i corridoi vetrati verso le scale/ascensori che conducono alla stazione E.



- 1) accertarsi che tutti i pax abbiano oltrepassato la porta vetrata del finger (1B) e tutte le porte presenti all’interno del corridoio vetrato (1C);
- 2) digitare il comando di chiusura “sbarco” sul display
Ciò comporta la chiusura della porta vetrata del finger (1B) e della porta laterale (1C) di accesso al corridoio vetrato.

Gate indipendenti: E21; E22; E23; E24

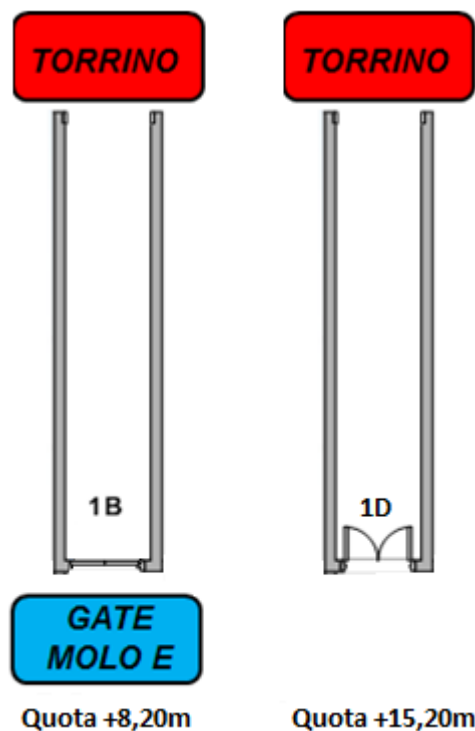
Per il corretto svolgimento delle attività di sbarco da Loading Bridge di pax provenienti da scali ExSch/NON One-Stop Security, il rampista dovrà:

- 0) selezionare il comando “sbarco” sul display che gestisce l’apertura delle porte.

Si apre la **porta vetrata del finger (1D)** a quota +15,20m.

Resta chiusa la **porta vetrata del finger (1B)** a quota +8,20m.

I passeggeri defluiscono uscendo direttamente alla quota arrivi del Molo E (+15,20m);



- 1) verificare il corretto accesso di tutti i passeggeri alla quota arrivi del Molo E (+15,20m):
 - accedere tramite scala alla quota 15,20m;
 - accertarsi che tutti i passeggeri abbiano superato la porta vetrata del finger (1D);
 - tornare a quota 8,20m attraverso l’ascensore di servizio

- 2) digitare il comando di chiusura “sbarco” sul display.
Ciò comporta la chiusura della porta vetrata del finger (1D) a quota +15,20m.